

# ARCHITEKT KRAJOBRAZU

MGR INŻ. IWONA BRANKIEWICZ  
SŁUGOCIN 25, 21-008 TOMASZOWICE  
TEL. 507 002 087

## PROJEKT WYKONAWCZY – OTOCZENIE PAŁACU

**Nazwa inwestycji:** Rewaloryzacja zabytkowego parku w miejscowości Panieńszczyzna

**Adres:** Panieńszczyzna, ul. Chmielowa 3, 21-002 Jastków,  
dz. nr: 93/9, 46, 47, 39, 38, jednostka ewidencyjna: 060907\_2 Jastków,  
obręb: 14 Panieńszczyzna

**Inwestor:** Gmina Jastków, ul. Chmielowa 3, 21-002 Jastków



## SZATA ROŚLINNA

AUTOR		
Projektant arch. krajobrazu	mgr inż. Iwona Brankiewicz	

Marzec 2020 r.

**SPIS TREŚCI :**

<b>I. DOKUMENTY FORMALNO – PRAWNE.....</b>	<b>2</b>
<b>CZĘŚĆ OPISOWA</b>	
<b>II. OGÓLNA CHARAKTERYSTYKA INWESTYCJI.....</b>	<b>3</b>
1. Obiekt.....	3
2. Inwestor.....	3
3. Użytkownik.....	3
4. Podstawa opracowania.....	3
5. Materiały wejściowe.....	3
<b>III. SZATA ROŚLINNA.....</b>	<b>5</b>
Cel, przedmiot i zakres inwestycji.....	5
1. LOKALIZACJA I STAN ISTNIEJĄCY .....	5
2. OPIS ZAMIERZENIA INWESTYCYJNEGO.....	6
3. ZAKRES PRZYSTOSOWANIA DLA OSÓB NIEPEŁNOSPRAWNYCH.....	6
4. WPŁYW INWESTYCJI NA ŚRODOWISKO.....	6
5. WYKONANIE NASADZEŃ I PIELEGNACJA.....	7
6. DODATKOWE ZALECENIA.....	18
7. OBSŁUGA GEODEZYJNA, BADANIA.....	18
8. UWAGI KOŃCOWE.....	19
<b>CZĘŚĆ RYSUNKOWA</b>	
PW/SZR/1 -	PROJEKT WYKONAWCZY SZATY ROŚLINNEJ , SKALA 1:200, 1:4000.

## **II. OGÓLNA CHARAKTERYSTYKA INWESTYCJI**

### **1. Obiekt:**

Zespół pałacowo – parkowy w Panięńszczyźnie o powierzchni 7 ha w tym powierzchnia stawów 1 ha.

Gmina: Jastków, powiat: Lublin, województwo: lubelskie.

Obiekt na podstawie decyzji z dnia 12 sierpnia 1977 roku został wpisany do Rejestru Zabytków Województwa Lubelskiego pod numerem A/736.

### **2. Inwestor:**

Gmina Jastków, 21-002 Jastków, ul. Chmielowa 3.

### **3. Użytkownik:**

Pałac znajdujący się na terenie parku jest siedzibą władz gminnych. Obiekt jest użytkowany przez pracowników urzędu oraz lokalną ludność.

### **4. Podstawa opracowania:**

Umowa zawarta pomiędzy autorem opracowania a Inwestorem w 2020 roku.

### **5. Materiały wejściowe:**

- Ewidencja zabytkowego parku w Jastkowie z 1976 r.;
- Sprawozdanie z nadzoru archeologicznego nad pracami ziemnymi związanymi z realizacją przyłącza wodociągowego na terenie dawnego parku pałacowego w Jastkowie opracowane przez mgr Dariusza Włodarczyka, 2004 r.;
- Wytyczne konserwatorskie IN/40/158/1284/06 opracowane na wniosek Urzędu Gminy z dnia 23 marca 2006 r.;
- Wytyczne konserwatorskie IN/5183.47.1.2015 opracowane na wniosek Urzędu Gminy z dnia 20 kwietnia 2015 r.;
- Mapa sytuacyjno-wysokościowa terenu objętego opracowaniem w skali 1:500 z geodezyjną inwentaryzacją urządzeń podziemnych;
- Mapa topograficzna wsi Panięńszczyzna i Jastków w skali 1: 10 000;
- Ortofotomapa miejscowości Panięńszczyzna w skali 1:2000;
- Szczegółowa inwentaryzacja terenu i szaty roślinnej z 2015 r.;
- Projekt koncepcyjny zagospodarowania parku, 2015 r.;

- Opinia do projektu koncepcyjnego zagospodarowania parku IN.5146.6.4.2015 z dnia 22.09.2015 r.;
- Decyzja na realizację prac konserwatorskich i robót budowlanych związanych z remontem i adaptacją budynku pałacu oraz wiaty na agregat prądotwórczy przy dawnej hydroforni IN.5142.86.1.2017 z dnia 14.02.2017 r.;
- Wypis z miejscowego planu zagospodarowania przestrzennego;
- Opinia do projektu zagospodarowania terenu IN.5146.111.2.2017 z dnia 09.05.2017 r.;
- Mapa do celów projektowych zaewidencjonowana dnia 16.05.2017 r. przez Starostę Lubelskiego wykonana przez geodetę Wacław Białasza GEOLIDER;
- Decyzja na roboty budowlane w obrębie działek nr ewid. 93/9, 46, 47, 39, 38 z wyłączeniem prac związanych z realizacją drogi przeciwpożarowej w otoczeniu pałacu i w obrębie drogi technicznej od bramy południowej oraz drogi obsługującej agregat prądotwórczy IN.5146.111.4.2017 z dnia 20.06.2017 r.;
- Decyzja na inne działania w obrębie działek nr ewid. 93/9, 46, 47, 39, 38 wprowadzenie nowych nasadzeń w obrębie parku IN.5146.111.3.2017 z dnia 20.06.2017 r.;
- Ustawa z dnia 27 marca 2003 r. o planowaniu i zagospodarowaniu przestrzennym (Dz.U.2020.293 t.j.);
- Uzgodnienia z Inwestorem dotyczące projektu;
- Dokumentacja fotograficzna;
- Wizja w terenie.

### **III. SZATA ROŚLINNA**

#### **Cel, przedmiot i zakres inwestycji**

Celem opracowania jest wykonanie projektu wykonawczego szaty roślinnej na terenie zabytkowego parku w Panieńszczyźnie w ramach jego rewaloryzacji. Przedmiotem inwestycji są nowe nasadzenia roślinne w otoczeniu budynku pałacu.

Zakres inwestycji:

- wykonanie nowych nasadzeń roślinnych.

**Przedmiotem opracowania jest projekt wykonawczy branży ogrodniczej dla ww. inwestycji.**

### **1. LOKALIZACJA I STAN ISTNIEJĄCY**

#### **Lokalizacja i otoczenie planowanej inwestycji**

Teren objęty opracowaniem znajduje się w miejscowości Panieńszczyzna, na terenie zabytkowego parku o powierzchni 7 ha. Zespół pałacowo-parkowy pod względem administracyjnym znajduje się na terenie gminy Jastków, powiat lubelski, województwo lubelskie.

#### **Charakter obszarów objętych inwestycją**

Inwestycja, zgodnie z ustaleniami Miejscowego planu zagospodarowania przestrzennego Jastków, znajduje się w części na terenach usług publicznych i zieleni parkowej oznaczonej symbolem UP/ZP oraz w części na terenach zieleni parkowej oznaczonej symbolem ZP. Od strony południowej działka przylega terenu drogi powiatowej oznaczonej symbolem KDP – ulica Chmielowa, do której wykonano zjazd na działkę 93/9. Działka jest zadrzewiona, zlokalizowane są na niej: budynek pałac oraz budynek dawnej hydroforni oraz trzy stawy. Obszar wokół inwestycji otaczają w większości łąki, drzewa i stawy, w dalszym sąsiedztwie zlokalizowane są pojedyncze zabudowania. Zlokalizowany na działkach nr 93/9, 38, 39, 46, 47 Zespół pałacowo-parkowy tj. pałac, park i kordegarda (dz. nr 47), wpisany jest do rejestru zabytków województwa lubelskiego.

#### **Stan istniejący**

Aktualnie na terenie zespołu pałacowo-parkowego w Panieńszczyźnie znajdują się ok. 700 drzew. Drzewostan parkowy znajduje się w zadowalającej kondycji zdrowotnej.

Systematycznie są wykonywane prace pielęgnacyjne w drzewostanie na podstawie opracowanego w 2015 r. Projektu gospodarki drzewostanem.

## 2. OPIS ZAMIERZENIA INWESTYCYJNEGO

Szata roślinna ze względu na swoją funkcję zasługuje na szczególną uwagę. Stanowi ona, bowiem podstawowe, żywe tworzywo ogrodu. Kompozycja łącząca istniejące nasadzenia uzupełnione projektowanymi roślinami o wartościach dekoracyjnych (róże, krzewy iglaste, a także rośliny okrywowe) stworzy w przyszłości sceny nawiązujące do tradycyjnych ogrodów angielskich w stylu krajobrazowym.

Na terenie ogrodu górnego, podkreślając reprezentacyjny charakter historycznego wejścia do budynku pałacu projekt przewiduje nasadzenie róż parkowych w formie skupiny niekolidującej z powiązaniem widokowym pałac – staw a jedynie subtelnie podkreślający rangę wejścia reprezentacyjnego. Projekt rewitalizacji przewiduje wzbogacenie podszyciu parkowego o nowe gatunki o cechach dekoracyjnych. Wśród proponowanych gatunków są między innymi: hortensja bukietowa (*Hydrangea paniculata*), róże parkowe (*Rosa sp.*), różanecznik (*Rododendron sp.*).

Runo jest to najniższa warstwa w układzie parkowym o strukturze wielowarstwowej. Stanowi je roślinność okrywowa zielna, to znaczy byliny kwiatowe i gatunki jednoroczne, trawy oraz krzewiny. Runo parkowe w Panieńszczyźnie tworzą zespoły następujących roślin: *Plantaginietum* (babkowate), *Aegopodium podagraria* (podagrycznik pospolity), *Leonurus cardiaca* (serdecznik pospolity), *Potentilleum* (pieciornikowate), *Urtico - Malvetum* (pokrzywowate-ślazowate). Projekt przewiduje wprowadzenie gatunków roślin, które mogą występować w tego rodzaju zbiorowiskach. Ma to posłużyć podniesieniu atrakcyjności parku, poprzez urozmaicenie efektów plastycznych, jakimi jest barwa i kształt roślin. Przykładowe rośliny to: narecznica samcza (*Dryopteris filix mas L.*), barwinek pospolity (*Vinka minor*).

## 3. ZAKRES PRZYSTOSOWANIA DLA OSÓB NIEPEŁNOSPRAWNYCH

Teren dostępny dla osób niepełnosprawnych – nie występują bariery.

## 4. WPLYW INWESTYCJI NA ŚRODOWISKO

Na podstawie ustawy o udostępnianiu informacji o środowisku i jego ochronie, udziale społeczeństwa w ochronie środowiska oraz ocenach oddziaływania na środowisko (Dz.U.2020.283 t.j.), a także rozporządzenia Rady Ministrów z dnia 9 listopada 2010 r.

w sprawie przedsięwzięć mogących znacząco oddziaływać na środowisko (Dz.U.2019.1839) inwestycja nie należy do rodzaju przedsięwzięć mogących znacząco oddziaływać na środowisko i nie zachodzi konieczność przeprowadzenia postępowania oceniającego oddziaływania na środowisko.

## **5. WYKONANIE NASADZEŃ I PIELEGNACJA**

### **Roboty agrotechniczne przygotowujące grunt do nasadzeń tj:**

- orka glebogryzarką,
- bronowanie mechaniczne,
- kultywatorowanie mechaniczne,
- wysiew nawozów mineralnych lub wapna nawozowego,

oraz:



- sadzenie krzewów, pnączy i roślin bylinowych na terenie płaskim.

### **Określenia podstawowe:**

Forma naturalna - forma właściwa dla naturalnych pokrojów drzew i krzewów.

Materiał roślinny - sadzonki drzew i krzewów.




Bryła korzeniowa - uformowana przez szkółkowanie bryła ziemi z przerastającymi ją korzeniami rośliny.



WYKAZ ROŚLINNOŚCI						
Lp.	Numer na proj. wyk.	Nazwa łacińska	Nazwa polska	Rozstawa	Ilość	Zdjęcie
Krzewy iglaste						
1	24	<i>Taxus baccata</i> 'Fastigiata'	cis pospolity odm. 'Fastigiata'	3.0 x 3.0 m	15	
Krzewy liściaste						
2	25	<i>Hydrangea macrophylla</i> 'La Dreamin'	hortensja ogrodowa odm. 'La Dreamin'	0.5 x 0.5 m	7	



3	26	<i>Hydrangea paniculata</i> 'Limelight'	hortensja bukietowa odm. 'Limelight'	0.5 x 0.5 m	24	
4	28	<i>Rhododendron</i> 'Calsap'	różanecznik odm. 'Calsap'	1.0 x 1.0 m	7	
5	29	<i>Rhododendron</i> 'Nova Zembra'	różanecznik odm. 'Nova Zembra'	1.0 x 1.0 m	6	

6	33	<i>Vinca minor</i>	barwinek pospolity	0.3 x 0.3 m	1070	
7	34	<i>Vinca minor</i> 'Gertrude Jekyll'	barwinek pospolity odm. 'Gertrude Jekyll'	0.3 x 0.3 m	675	
<b>Pnącza</b>						
8	36	<i>Hedera helix</i>	bluszcz pospolity	0.3 x 0.3 m	459	

9	37	<i>Hedera hibernica</i>	bluszcz irlandzki	0.3 x 0.3 m	1750	
<b>Róże</b>						
10	39	<i>Rosa 'Souvenir du docteur Jamain'</i>	róża parkowa odm. 'Souvenir du docteur Jamain'	0.6 x 0.6 m	20	
11	40	<i>Rosa 'Chevy chase'</i>	róża pnąca odm. 'Chevy chase'	0.6 x 0.6 m	10	

Byliny						
12	47	<i>Dryopteris filix -mas</i>	narecznica samcza	10 szt./m <sup>2</sup>	820	
13	49	<i>Matteuccia struthiopteris</i>		10 szt./m <sup>2</sup>	500	

### **Wymagania dla materiału roślinnego.**

Dostarczone sadzonki powinny być zgodne z normą PN-R-67023 i PN-R-67022, właściwie oznaczone. Sadzonki krzewów powinny być prawidłowo uformowane z zachowaniem pokroju charakterystycznego dla gatunku i odmiany.

### **Parametry dla krzewów iglastych:**

Barwa igieł musi być typowa dla odmiany. Rozgałęzienia korony typowe dla gatunku i odmiany. Odstępy między okółkami, jak również przyrost ostatniego roku muszą być proporcjonalne do wielkości całej rośliny.

### **Materiał roślinny - I wybór:**

- wysokość - minimum 1 m;
- główne pędy wyrastające nad szyjką korzeniową - maximum na wys.10 cm;
- szerokość krzewu - minimum 40 cm;
- krzewy dostarczone w pojemniku.

### **Parametry dla krzewów liściastych:**

#### **Materiał roślinny - I wybór:**

- powinny posiadać przynajmniej 3-5 prawidłowo wykształconych pędów, głównie z typowymi dla gatunku rozgałęzieniami,
- wysokość krzewów 40 - 50 cm,
- krzewy płzące rozpiętość części nadziemnej 40/40 cm,
- bryła korzeniowa powinna być prawidłowo uformowana i nie uszkodzona, w pojemnikach min. typu C4.

Niedopuszczalne jest:

- silne uszkodzenia mechaniczne krzewów,
- odrosty podkładki poniżej miejsca szczepienia,
- ślady żerowania szkodników,
- oznaki chorobowe,
- zwiędnięte i pomarszczone kory na korzeniach i częściach naziemnych,
- martwice i pęknięcia korony,
- uszkodzenie pąka szczytowego,
- uszkodzenie lub przesuszenie bryły korzeniowej.

**Parametry dla pnączy:**

**Materiał roślinny - I wybór:**

- powinny posiadać przynajmniej 3-5 prawidłowo wykształconych pędów, głównie z typowymi dla gatunku rozgałęzieniami,
- pnącza o rozpiętość części nadziemnej 40/40 cm,
- bryła korzeniowa powinna być prawidłowo uformowana i nie uszkodzona, w pojemnikach min. typu C2
- należy przyjąć średnią rozstawę 0,3x0,3 m.

Niedopuszczalne jest:

- silne uszkodzenia mechaniczne pnączy,
- ślady żerowania szkodników,
- oznaki chorobowe,
- zwiędnięcie i pomarszczenie kory na korzeniach i częściach naziemnych,
- uszkodzenie pąka szczytowego,
- uszkodzenie lub przesuszenie bryły korzeniowej.

**Parametry dla róż:**

**Materiał roślinny - I wybór:**

- sadzonki róż powinny posiadać przynajmniej 3-5 prawidłowo wykształconych pędów;
- wysokość krzewów 40 cm;
- krzewy płożące rozpiętość części nadziemnej 40/40 cm;
- bryła korzeniowa powinna być prawidłowo uformowana i nie uszkodzona, w pojemnikach min. typu C2.

Niedopuszczalne jest:

- silne uszkodzenia mechaniczne krzewów,
- odrosty podkładki poniżej miejsca szczepienia,
- ślady żerowania szkodników,
- oznaki chorobowe,
- zwiędnięte i pomarszczone kory na korzeniach i częściach naziemnych, martwice i pęknięcia korony,
- uszkodzenie pąka szczytowego ,
- uszkodzenie lub przesuszenie bryły korzeniowej.

### **Parametry dla bylin:**

#### **Materiał roślinny - I wybór:**

Wymagania ogólne do materiału roślinnego:

- rośliny powinny być w pierwszym wyborze,
- sadzonki powinny posiadać przynajmniej 3-5 prawidłowo wykształconych pędów;
- jednolite w całej partii,
- zdrowe, czyste odmianowo, nie zwiędnięte;
- pokrój rośliny, barwa liści powinna być charakterystyczna dla gatunków i odmian;
- stopień rozwoju, wielkość i sposób uformowania powinny być jednakowe w całej partii;
- bryła korzeniowa powinna być dobrze przerośnięta korzeniami, wilgotna nieuszkodzona;
- sadzonki w doniczkach nie mniejszych niż 9 cm średnicy P9.
- materiał roślinny wyprodukowany na pełnej dawce nawozów otoczkowanych z mikroelementami;
- dostarczony materiał musi być pojemnikowany;
- rośliny powinny być dojrzałe technicznie tzn. nadające się do wysadzenia,

Niedopuszczalne jest:

- silne uszkodzenia mechaniczne roślin,
- ślady żerowania szkodników,
- występowanie na roślinach oznak porażenia przez wirusy, bakterie czy grzyby oraz występowania szkodników;
- zwiędnięcie i pomarszczenie częściach naziemnych i korzeni,
- uszkodzenie lub przesuszenie bryły korzeniowej,
- zwiędnięcia liści i kwiatów,
- uszkodzenia paków kwiatowych, łodyg, liści i korzeni.
- występowanie w partii roślin innych gatunków i odmian.

Rośliny powinny być dostarczone w doniczkach lub osłonkach foliowych stosowanych w szkółkach lub w sytuacji użycia materiału kopanego w zabezpieczonych przed rozsypaniem karpach. Do czasu wysadzenia rośliny powinny być ocienione, osłonięte od wiatru i zabezpieczone przed wyschnięciem.

## **Ziemia**

Ziemia urodzajna powinna posiadać następującą charakterystykę: nie może być zagruzowana, przerośnięta korzeniami, zasolona lub zanieczyszczona chemicznie, nie może też być zachwaszczona. Zastosowana do wykonania zaprawy dołów pod nasadzenia ziemia urodzajna powinna zawierać co najmniej 2% części organicznych, kwasowość większa lub równa 5,5. Ziemia urodzajna powinna być wilgotna i pozbawiona kamieni większych od 3 cm oraz wolna od zanieczyszczeń obcych. Jako nawóz należy zastosować Azofoskę lub inny nawóz wieloskładnikowy w ilości min. 2 kg na 100 m<sup>2</sup>.

**Nawozy mineralne** powinny być w opakowaniu, z podanym składem chemicznym (zawartość azotu, fosforu, potasu - N.P.K). Nawozy należy zabezpieczyć przed zawilgoceniem i zbryleniem w czasie transportu i przechowywania.

### **Inne materiały organiczne:**

- prekompostowana kora, jako ściółka,
- kwaśny torf, do zakwaszania podłoża dla roślin środowisk kwaśnych.

Wykonawca przystępujący do wykonania kompozycji roślinnych powinien wykazać się możliwością korzystania z następującego sprzętu:

- glebogryzarek do przekopania darni i wzruszenia gleby,
- szpadli do kopania dołów pod rośliny.

Transport materiałów do nasadzeń może być dowolny pod warunkiem, że nie uszkodzi, ani też nie pogorszy jakości transportowanych materiałów. W czasie transportu rośliny muszą być zabezpieczone przed uszkodzeniem - wyschnięciem i przemarznięciem. Rośliny po dostarczeniu na miejsce przeznaczenia powinny być natychmiast sadzone. Jeśli jest to niemożliwe, należy je zadołować w miejscu ocienionym i nie przewiewnym, a w razie suszy podlewać. W okresie wysokich temperatur przewóz roślin powinien być w miarę możliwości dokonywany nocą. Pozostałe materiały mogą być przewożone dowolnymi środkami transportu samochodowego z zabezpieczeniem przed zniszczeniem.



## **Sadzenie krzewów, pnączy i roślin bylinowych**

### **Terminy**

Rośliny sadzi się wiosną – od połowy kwietnia do połowy maja i późnym latem – od połowy sierpnia do połowy września. Terminy wyżej wymienione dotyczą przede wszystkim roślin sadzonych z tzw. uprawy w gruncie. Rośliny prowadzone w szkółce w pojemnikach, a takie zaleca się zastosować w tym przypadku, sadzone z dobrze uformowaną bryłą korzeniową można sadzić przez cały okres wegetacji. Pamiętać jednak należy by sadzenie to odbywało się przy sprzyjających warunkach atmosferycznych (pochmurny, deszczowy i bezwietrzny dzień) oraz o zabezpieczeniu dostatecznej ilości wody (intensywne podlewanie) przez kilka tygodni po posadzeniu, by nie narażać rośliny na przesuszenie – zwłaszcza w okresie letnim.

### **Przygotowanie podłoża**

Najważniejszymi czynnościami poprzedzającymi sadzenie roślin jest oczyszczenie terenu z chwastów i innych zanieczyszczeń. Wszystkie gatunki nie wymagają specjalnego przygotowania ziemi do wypełnienia dołów, zaleca się jednak całkowitą wymianę ziemi na żyzną, ogrodniczą lub przynajmniej zmieszanie gleby urodzajnej z rodzimą w stosunku 1:1.

### **Technika sadzenia**

Wykopujemy doły. Czynność tę należy wykonać tuż przed dostarczeniem roślin. Nie wolno dopuścić do przesuszenia gleby. Rozmiary dołów powinny być dostosowane do wielkości bryły korzeniowej. Przeciętnie wykonuje się doły o wielkości 30 x 30cm i głębokości 30 - 50cm. (wielkości te zależne są od wielkości pojemnika, w jakim rosła roślina do chwili sadzenia), przeciętnie dół powinien być 30 cm szerszy i głębszy od pojemnika. Krzewy powinny być sadzone na taką samą głębokość, jak rosły wcześniej w szkółce. Krzewy wkładamy do dołu i ostrożnie przysypujemy ziemią, pamiętając o stopniowym zagęszczaniu gleby. Po całkowitym wypełnieniu dołu należy roślinę obficie podlać. Następnie wokół formujemy misę, którą wypełniamy 5 cm warstwą kory, pomoże ona utrzymać dłużej wilgotność gleby wokół rośliny i utrudni rozrastanie się chwastów.

### **Pielęgnacja krzewów, pnączy i roślin bylinowych**

Zabiegi należy przeprowadzać w miarę potrzeb, z tym, że minimalna ilość czynności powtarzalnych w okresie 6 miesięcy powinna być zgodna z KNR 2-21 Tereny zieleni.

Pielęgnacja polega na:

- podlewaniu w zależności od potrzeb,
- odchwaszczaniu,
- nawożeniu,
- usuwaniu odrostów korzeniowych,
- zabezpieczeniu krzewów na zimę,
- wymianie uschniętych i uszkodzonych krzewów,
- usunięciu złamanych, chorych lub krzyżujących się gałęzi (cięcia sanitarno – pielęgnacyjne).

## **6. DODATKOWE ZALECENIA**

- Roboty ziemne wykonywane w rejonie fundamentów zabudowy historycznej (gdyby takowe wystąpiły) należy wykonywać pod nadzorem konserwatorskim.
- Szczegółowy sposób i zakres prac uzgadniać należy w trakcie ich wykonywania z Inwestorem.

## **7. OBSŁUGA GEODEZYJNA, BADANIA**

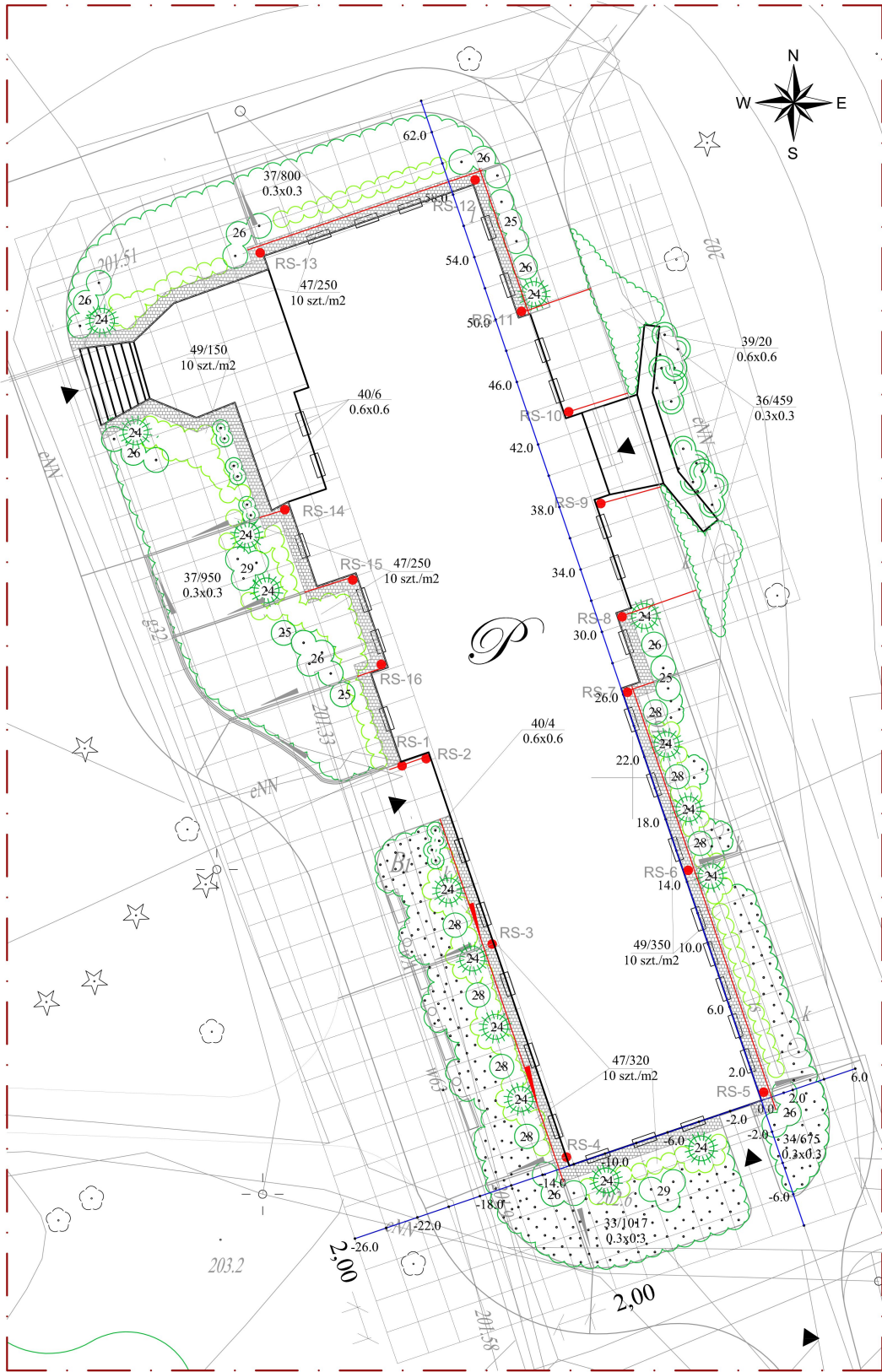
1. Do obowiązków Wykonawcy należy pełna obsługa geodezyjna w trakcie trwania robót, także w zakresie wytyczenia nasadzeń.
2. Potwierdzeniem wykonania prac winna być sporządzona inwentaryzacja powykonawcza z pisemnym potwierdzeniem zakresu rzeczowego wykonanych prac. Inwentaryzacja powykonawcza winna zostać przedłożona Zamawiającemu wraz ze zgłoszeniem prac do odbioru.
3. W przypadku uszkodzenia przez Wykonawcę punktów osnowy geodezyjnej lub punktów określających granicę własności Wykonawcy odtworzy je na koszt własny zlecając wykonanie uprawnionym służbom geodezyjnym.
4. Wykonawca odpowiedzialny jest za wszelkie spowodowane przez niego działania polegające na uszkodzeniu instalacji na powierzchni, jak i urządzeń podziemnych wykazanych w projekcie.

## **8. UWAGI KOŃCOWE**

- W przypadku stwierdzenia warunków odmiennych od założonych w projekcie należy niezwłocznie powiadomić Projektanta.
- Prace należy wykonywać zgodnie z dokumentacją projektową, pozwoleniem konserwatora i sztuką ogrodniczą, oraz obowiązującymi normami i wymaganiami technicznymi z zachowaniem Przepisów o Bezpieczeństwie i Ochronie Zdrowia pod nadzorem kierownika robót.
- W trakcie realizacji wszystkie wymiary należy sprawdzić w naturze. W przypadku jakichkolwiek rozbieżności wymiarowo gabarytowych należy bezzwłocznie powiadomić Projektanta.
- Wszystkie części dokumentacji należy czytać jako całość, cześć opisowa i rysunkowa wzajemnie się uzupełniają. O wszelkich zauważonych jej defektach należy bezzwłocznie powiadomić nadzór inwestorski i nadzór autorski.
- Wszystkie roboty a zwłaszcza zanikające należy przed zamknięciem przedstawić do odbioru Inspektorowi Nadzoru w celu oceny prawidłowości wykonania i stwierdzenia możliwości bezpiecznego i prawidłowego wykonania kolejnych etapów i robót. Odbiór przez Inspektora Nadzoru części lub całości robót nie zwalnia Wykonawcy od odpowiedzialności za jakość i prawidłowe wykonanie całości robót.
- Projekt jest objęty prawem autorskim. Wszelkie kopiowanie, powielanie i dokonywanie zmian w projekcie jest niedozwolone.
- Wszelkich zmian w projekcie można dokonać tylko za zgodą autorów projektu.

Projektował:

mgr inż. arch. krajobrazu Iwona Brankiewicz



SZKIC LOKALIZACYJNY  
SKALA 1 :4000

### Oznaczenia:

- granicza opracowania
- wejścia, wjazdy
- pałac
- Układ komunikacyjny:
  - ciąg komunikacyjny pieszo-jedny
  - ciąg komunikacyjny pieszo-jedny szutrowy
  - nawierzchnia pod elementy wyposażenia
  - opaska z kostki granitowej
- Elementy wyposażenia:
  - ławka parkowa (projektowana)
  - kosz na śmieci (projektowany)
  - lampa parkowa
- Szata roślinna istniejąca:
  - drzewo iglaste
  - drzewo liściaste
- Szata roślinna projektowana:
  - krzew iglasty
  - krzew liściasty
  - pnącza
  - róża
  - byliny
- Wymiarowanie:
  - linia wymiarowa
  - siatka kwadratów
  - osnowa wymiarowa
- Inne oznaczenia:
  - ścieg z zaniżonej kostki h-3 cm
  - ścieg z korytek betonowych i ACO typu ciężkiego
  - rura spustowa

DOBÓR GATUNKOWY					
Lp.	Numer na proj. wyk.	Nazwa łacińska	Nazwa polska	Rozstawa	Ilość
Krzewy iglaste					
1	24	Taxus baccata 'Fastigiata'	cis pospolity odm. 'Fastigiata'	3.0 x 3.0 m	15
Krzewy liściaste					
2	25	Hydrangea macrophylla 'Sybilla'	hortensja ogrodowa odm. 'Sybilla'	0.5 x 0.5 m	7
3	26	Hydrangea paniculata 'Limelight'	hortensja bukietowa odm. 'Limelight'	0.5 x 0.5 m	24
4	28	Rhododendron 'Calsap'	różanecznik odm. 'Calsap'	1.0 x 1.0 m	7
5	29	Rhododendron 'Nova Zemba'	różanecznik odm. 'Nova Zemba'	1.0 x 1.0 m	6
6	33	Vinca minor	barwinek pospolity	0.3 x 0.3 m	1070
7	34	Vinca minor 'Gertrude Jekyll'	barwinek pospolity odm. 'Gertrude Jekyll'	0.3 x 0.3 m	675

Pnącza					
8	36	Hedera helix	bluszcz pospolity	0.3 x 0.3 m	459
9	37	Hedera hibernica	bluszcz irlandzki	0.3 x 0.3 m	1750
Róża					
10	39	Rosa 'Souvenir du docteur Jamain'	róża parkowa odm. 'Souvenir du docteur Jamain'	0.6 x 0.6 m	20
11	40	Rosa 'Chevy chase'	róża pnącza odm. 'Chevy chase'	0.6 x 0.6 m	10
Byliny					
12	47	Dryopteris filix-mas	narcznica samcza	10 szt./m <sup>2</sup>	820
13	49	Matteuccia struthiopteris	pióropusznik strusi	10 szt./m <sup>2</sup>	500



INWESTYCJA:			
Projekt rewitalizacji zabytkowego parku w Panienszczyźnie			
INWESTOR:			
GMINA JASTKÓW Panienszczyzna, ul. Chmielowa 3, 21-002 Jastków			
AUTOR:			
Funkcja:	Imię i Nazwisko	Data	Podpis
Projektant architektura krajobrazu	mgr inż. Iwona Brankiewicz	03.2020 r.	
Stadium opracowania:			
PROJEKT WYKONAWCZY			
Tytuł rysunku:			
SZATA ROŚLINNA			
Nr rysunku:	Skala:	Data:	
W/SZR/1	1:200, 1:4000	03.2020 r.	