



INSPEKCJA WETERYNARYJNA

**POWIATOWY LEKARZ
WETERYNARII
w Lublinie**

Zadania Powiatowego Centrum Zarządzania Kryzysowego - PCZK w przypadku wystąpienia afrykańskiego pomoru świń (ASF) na terenie powiatu lubelskiego

St. insp. wet. Piotr Kicman

Afrykański Pomór Świń –ASF

Najważniejsze praktyczne dane o chorobie

Zakaźna i zaraźliwa, wolno szerząca się choroba świń domowych i dzikich, występująca od kilkudziesięciu lat w Afryce.

Wirus ASF nie jest chorobotwórczy dla ludzi
oraz innych gatunków zwierząt !!!

W roku 2014 po raz pierwszy w historii wystąpiła w Polsce

Z uwagi na brak szczepionki przeciw ASF, zwalczanie choroby odbywa się wyłącznie metodami administracyjnymi poprzez wybijanie zwierząt, oczyszczanie i dezynfekcję pomieszczeń, nałożenie restrykcji w przemieszczaniu zwierząt.

CHARAKTERYSTYCZNE OBIAWY ASF

1. Wysoka nie reagująca na leki gorączka (41-42°C)
2. Sinica uszu, brzucha, pachwin
3. Krwawa biegunka i krwawy wypływ z nosa
4. „Cisza w chlewni,,



Szczególnie oporny na działanie niskich temperatur

PRODUKT	PRZEŻYWAŁNOŚĆ (DNI)
Solone mięso odkostnione	182
Solone mięso z kością	182
Gotowane mięso odkostnione	0
Gotowane mięso z kością	0
Suszone mięso odkostnione	300
Suszone mięso z kością	300
Wędzone mięso odkostnione	30
Mięso mrożone	1000
Chłodzone mięso odkostnione	110
Chłodzone mięso z kością	110
Suszony tłuszcz	300
Podroby	105
Skóra/tłuszcz	300

Wirus zachowuje właściwości zakaźne we krwi, kale, tkankach (zwłaszcza *surowych, niedogotowanych produktach pochodzenia wieprzowego, dziczyzny*) przez długi okres (nawet 3-6 m-cy).

Obecność wirusa w śledzionie zakopanej w ziemi potwierdzono nawet po 270 dniach!!

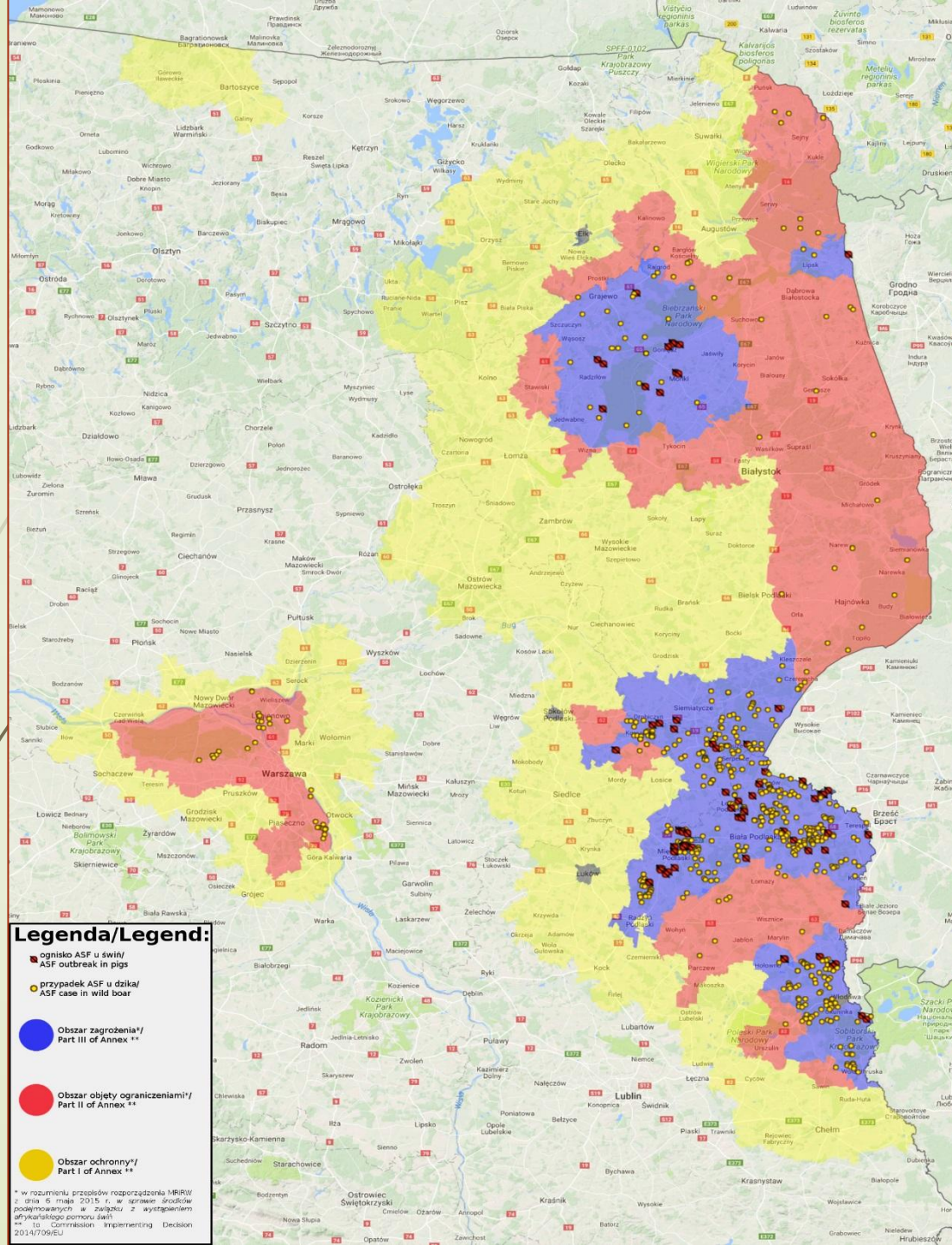
SZCZEPIONKA

Mimo kilkudziesięciu lat badań nie opracowano skutecznej szczepionki !!!

Nie ma perspektyw by taka szczepionka w najbliższych latach została opracowana !!!

Choroba ma ogromne konsekwencje ekonomiczne. Kraj traci prawo eksportu świń i wieprzowiny.





PRZYPADKI I OGNISKA ASF W POLSCE

2017-12-11
- 706 PRZYPADKI U DZIKÓW
- 104 OGNISKA U ŚWIŃ
(81 OGNISK U ŚWIŃ W 2017r.)

Legenda/Legend:

- ognisko ASF u świń
ASF outbreak in pigs
- przypadek ASF u dzika/
ASF case in wild boar
- Obszar zagrożenia*/
Part III of Annex **
- Obszar objęty ograniczeniami*/
Part II of Annex **
- Obszar ochronny*/
Part I of Annex **

** w rozumieniu przepisów rozporządzenia MRW z dnia 6 maja 2017 r. w sprawie środków podjętych w związku z wystąpieniem afrykańskiego pomoru świń
 ** to Commission Implementing Decision 2014/709/EU

ASF – Podstawy prawne zwalczania





Podstawy prawne zwalczania – przepisy krajowe

- **ustawa z dnia 11 marca 2004 r. o ochronie zdrowia zwierząt oraz zwalczaniu chorób zakaźnych zwierząt**
- **rozporządzenie MRiRW z dnia 6 maja 2015r. w sprawie zwalczania afrykańskiego pomoru świń.**

Podstawy prawne zwalczania – przepisy krajowe

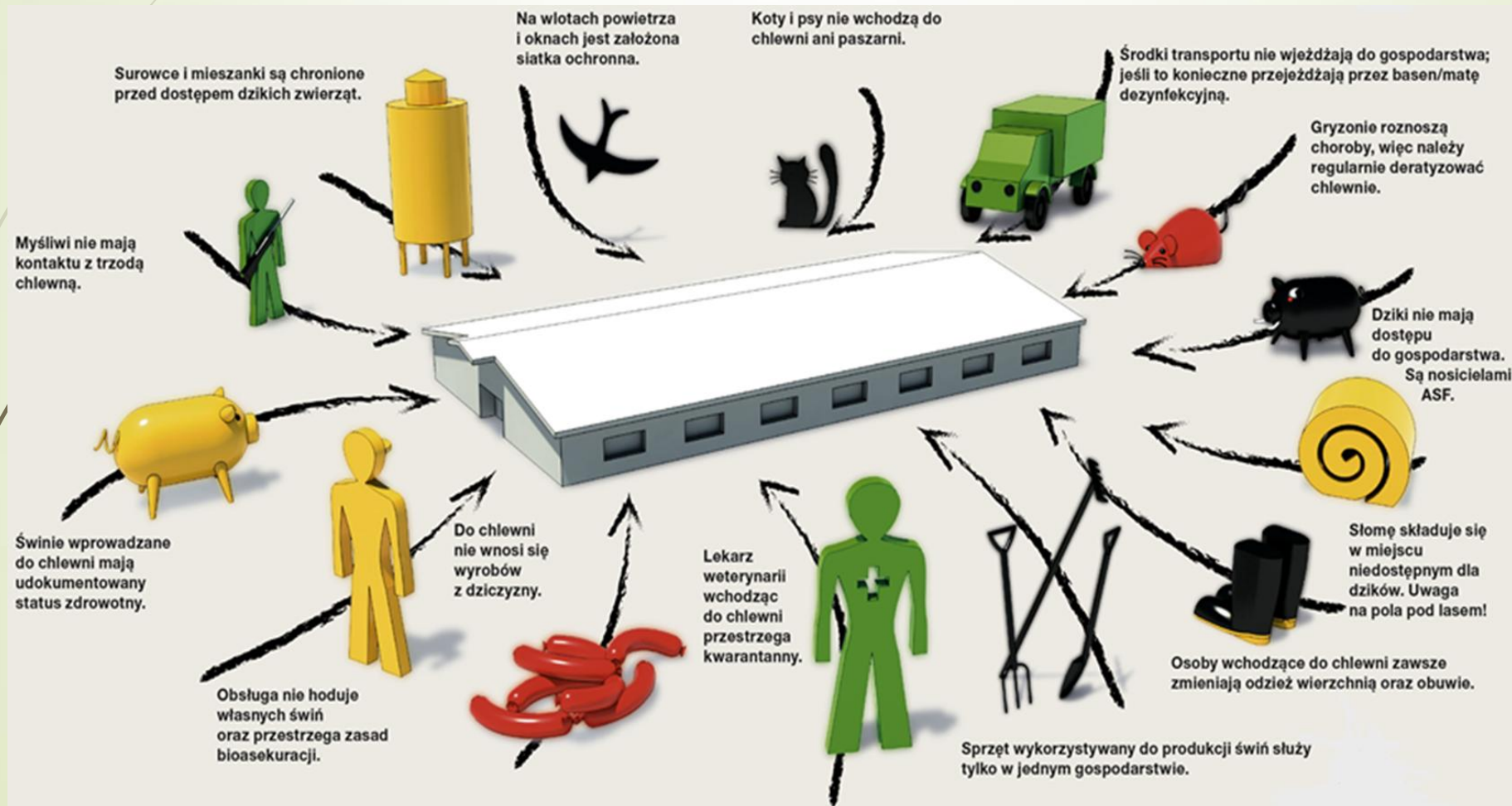
- rozporządzenie MRiRW z dnia 3 kwietnia 2015r. w sprawie wprowadzenia „Programu bioasekuracji mającego na celu zapobieganie szerzeniu się ASF na lata 2015 -2018.
- (Dz.U.2016.517 z późn. zm.)

Ostatnia nowelizacja z 12 lipca 2017 r. (Dz.U. 2017.1378) tzw. Zaostrożenie programu bioasekuracji.

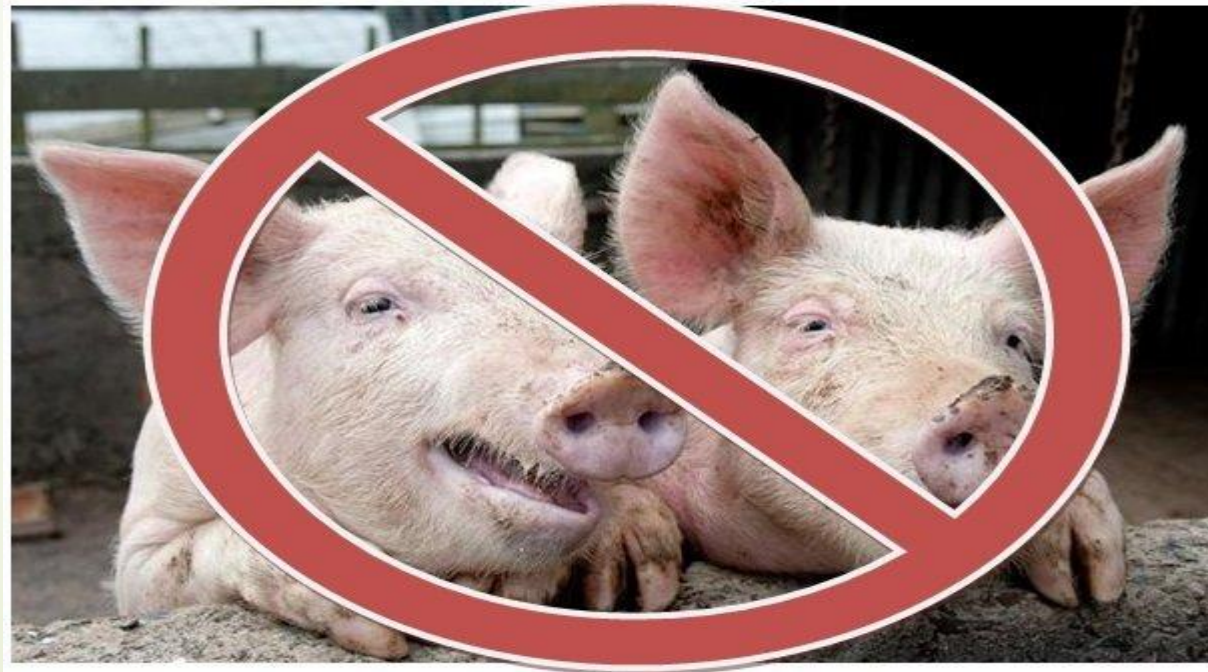
art. 42 Obowiązki posiadaczy zwierząt w przypadku podejrzenia wystąpienia choroby zakaźnej zwierząt

- **niezwłoczne zawiadomienie organu IW**, lekarzy dla zwierząt lub wójta, (burmistrza, prezydenta miasta)
- **pozostawienie zwierząt w gospodarstwie**, niewprowadzanie kolejnych zwierząt do gospodarstwa;
- **uniemożliwienie osobom postronnym dostępu do zwierząt**;
- **niewywożenie (niewynoszenie, niezbywanie)** sprzętu oraz innych materiałów (mięsa, pasz, wody, ściółki, nawozów) i przedmiotów z gospodarstwa;
- udostępnienie zwierząt/zwołok zwierząt do badania IW;
- **udzielanie IW niezbędnych informacji i wyjaśnień**, które mogą przyczynić się do wykrycia zakażenia, jego źródła i zapobiec szerzeniu się choroby.

PODSTAWOWE ZASADY OCHRONY GOSPODARSTW PRZED ASF - BIOASEKURACJA -



Nie kupowanie świń nieoznakowanych i bez świadectwa zdrowia - dla zdecydowanej większości ognisk stwierdzonych w 2016 r. jako przyczynę przeniesienia zakażenia wirusem ASF, na podstawie wyników dochodzeń prowadzonych przez Inspekcję Weterynaryjną oraz Policję, wskazuje się nielegalną działalność człowieka.



Nie skarmianie zwierząt paszą niewiadomego pochodzenia ani produktami (w tym resztkami, zlewkami) pochodzenia zwierzęcego;



Unikanie kontaktu z padłymi świniami (lub dzikami) - w przypadku kontaktu z padłą świnia lub dzikiem należy jak najszybciej umyć ręce lub zdezynfekować środkiem na bazie alkoholu oraz oczyścić i zdezynfekować obuwie;



Utrzymywanie świń w budynkach, w których nie są jednocześnie utrzymywane inne zwierzęta gospodarskie kopytne;



Zabezpieczenie budynku, w którym są utrzymywane świnie, przed dostępem zwierząt domowych;



Odkazanie rąk i obuwia,

- Pojemniki do dezynfekcji obuwia należy umieszczać przy wszystkich:
- wejściach na fermę,
- wejściach do obiektów fermy
- Dbać o stan roztworu dezynfekcyjnego
- Należy pilnować by wszyscy ich używali!



PODSTAWOWE ZASADY OCHRONY GOSPODARSTW PRZED ASF c.d.

- zabezpieczenie gospodarstwa, przed dostępem zwierząt dzikich (w tym gryzoni);
- rezygnacja z udziału w polowaniach (lub co najmniej nie wnoszenie upolowanej dziczyzny na teren gospodarstwa);
- stosowanie odzieży ochronnej;
- okresowe odkazywanie odzieży ochronnej i narzędzi;
- uniemożliwienie osobom postronnym wstępu do gospodarstwa;

Podęjrzenie występienia afrykańskiego pomoru świń

- Zgłoszenie podejrzenia występienia ASF, zgodnie z ustawą z dnia 11 marca 2004 roku o ochronie zdrowia zwierząt oraz zwalczaniu chorób zakaźnych zwierząt **jest ustawowym obowiązkiem, za którego niedopełnienie grożą sankcje karne.**
- Posiadaczowi zwierzęcia, który dopełnił obowiązku zgłoszenia podejrzenia **przysługuje ze środków budżetu państwa zapomoga** za zwierzę, które padło z powodu zachorowania na ASF zanim powiatowy lekarz weterynarii otrzymał informację o zgłoszeniu.

CO ZROBIĆ Z PADŁYMI SZTUKAMI ?



➔ Padłej trzody chlewnej **w żadnym wypadku nie należy zakopywać !!!**

- działanie takie jest surowo zakazane przepisami prawa (za złamanie zakazu grożą sankcje karne o znacznej wysokości).
- ➔ **Hodowcy nie ponoszą kosztów związanych z przekazywaniem padłych zwierząt do utylizacji.**



ZGŁOSIŁEŚ PODEJRZENIE AFRYKAŃSKIEGO POMORU - CO DALEJ?

- Po dokonaniu zgłoszenia - do czasu przybycia urzędowego lekarza weterynarii - posiadacz zwierząt zobowiązany jest do:
- izolacji i strzeżenia w gospodarstwie wszystkich przebywających tam zwierząt;
- wstrzymania się od wywożenia i wwożenia, do i z gospodarstwa produktów, w szczególności mięsa, zwłok zwierzęcych, środków żywienia zwierząt, ściółki;
- uniemożliwienia osobom postronnym dostępu do pomieszczeń lub miejsc, w których znajdują się zwierzęta podejrzane o zakażenie lub chorobę.

ZAPOMOGA



- Posiadaczowi zwierzęcia, **który dopełnił obowiązku zgłoszenia podejrzenia wystąpienia choroby zakaźnej zwierząt**, przysługuje ze środków budżetu państwa zapomoga za zwierzę, które padło, zanim powiatowy lekarz weterynarii otrzymał informację o zgłoszeniu, jeżeli stwierdził, że zwierzę padło z powodu zachorowania na chorobę zakaźną zwierząt podlegającą obowiązkowi zwalczania.
- **Wysokość zapomogi stanowi 2/3 wartości rynkowej zwierzęcia.**

ODSZKODOWANIE

Przystępuje za zwierzęta (bydło, świnie,)

- **zabite lub poddane ubojowi z nakazu organów Inspekcji Weterynaryjnej,**
- **padłe w wyniku zastosowania zabiegów nakazanych przez organów Inspekcji Weterynaryjne przy zwalczaniu chorób zakaźnych zwierząt podlegających obowiązkowi zwalczania.**



ODSZKODOWANIE C.D.

- Odszkodowanie przysługuje w wysokości wartości rynkowej zwierzęcia, pasz oraz sprzętu. Wartość rynkową określa się na podstawie średniej z 3 kwot oszacowania przyjętych przez powiatowego lekarza weterynarii **oraz 2 rzeczoznawców** wyznaczonych przez tego lekarza z prowadzonej przez niego listy rzeczoznawców.

ODSZKODOWANIE C.D.

Odszkodowanie nie przysługuje jeżeli posiadacz zwierzęcia nie zastosował się do obowiązków:

- określonych w przepisach o systemie identyfikacji i rejestracji zwierząt – **zwierzęta są nieoznakowane**
- związanych ze zgłoszeniem podejrzenia wystąpienia choroby zakaźnej zwierząt
- nałożonych decyzją administracyjną, rozporządzeniem PLW lub Wojewody

ODSZKODOWANIE C.D.

Odszkodowanie nie przysługuje jeżeli rolnik:

- wprowadził do swojego gospodarstwa zwierzę, o którym wiedział, że jest chore, zakażone lub podejrzane o zakażenie lub chorobę,
- nieoznakowane
- z naruszeniem innych przepisów obowiązujących w tym zakresie.

ZASADY BIOASEKURACJI OBOWIĄZUJĄCE W STREFACH

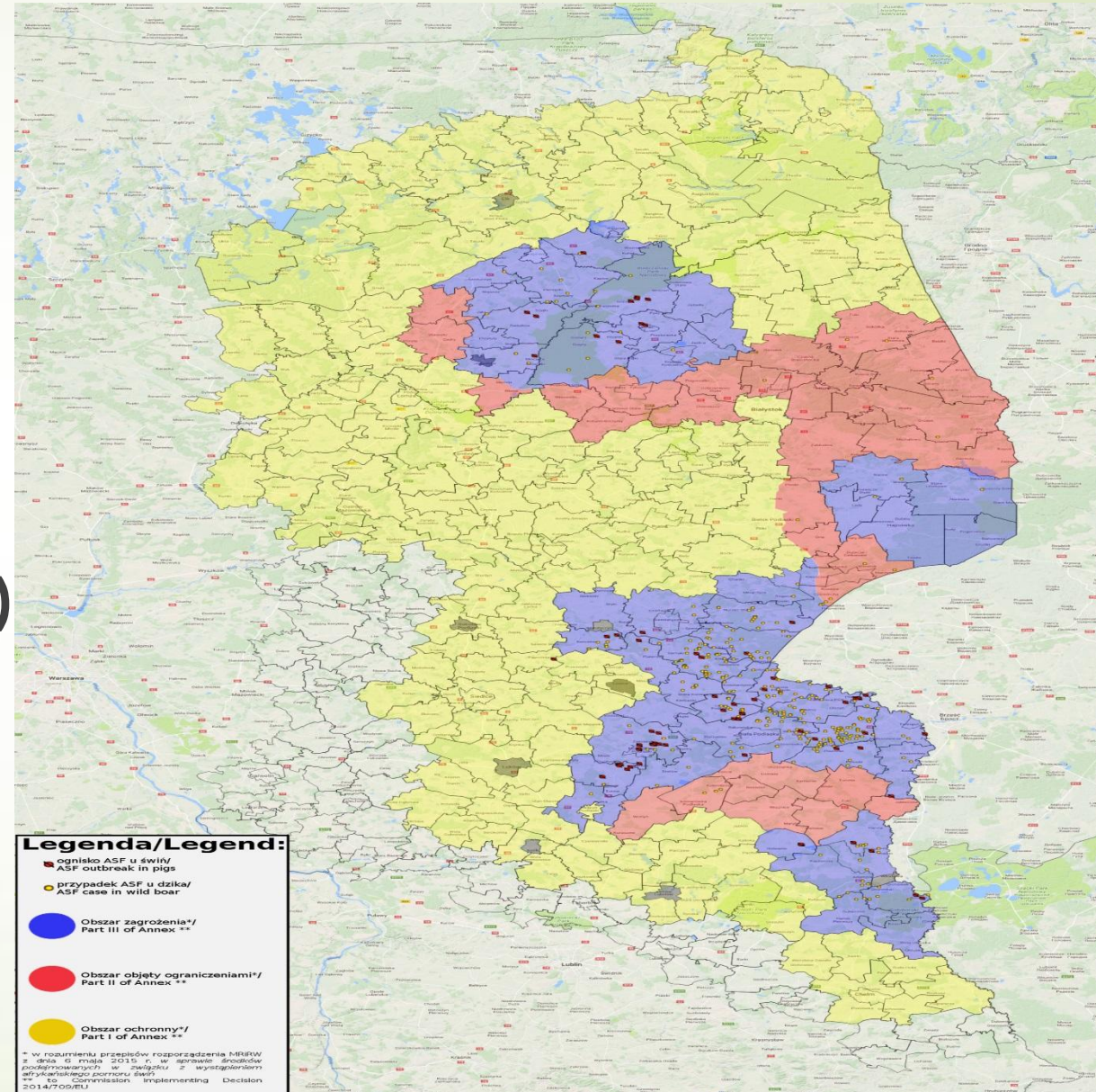
**ROZPORZĄDZENIE MINISTRA ROLNICTWA I ROZWOJU WSI z
dnia 6 maja 2015 r.w sprawie środków podejmowanych
w związku z wystąpieniem afrykańskiego pomoru świń
(Dz.U. 2015 nr 0 poz. 711 z póź. zmianami)**



ZASADY PRZEMIESZCZANIA ŚWIŃ POMIĘDZY STREFAMI

- **STREFA NIEBIESKA** (obszar zagrożenia)
- **STREFA CZERWONA** (obszar objęty ograniczeniami)
- **STREFA ŻÓŁTA** (obszar ochronny)
- **STREFA BIAŁA** (obszar bez ograniczeń)

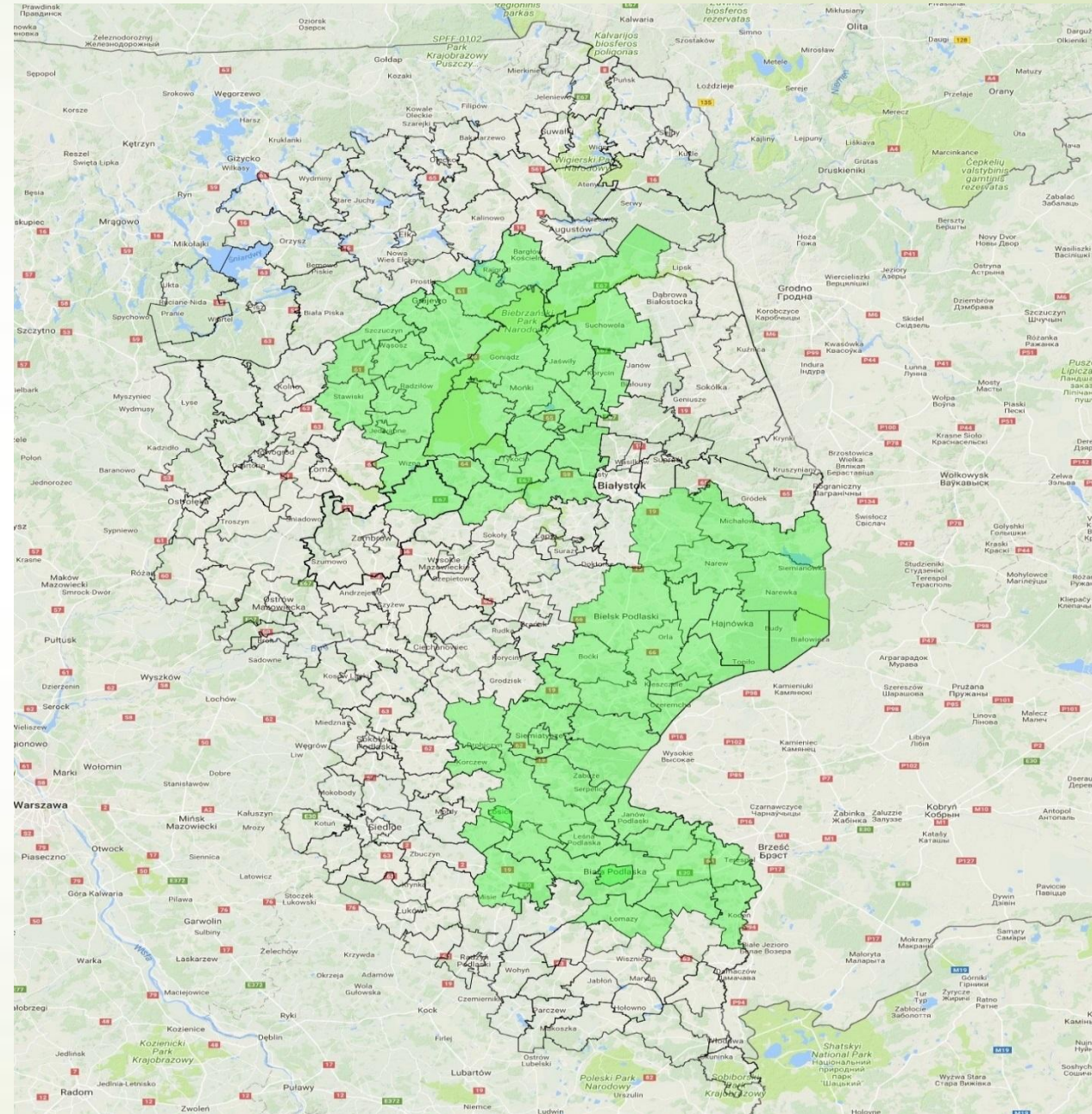
**SZCZEGÓŁY W PRZEKAZANYCH
MATERIAŁACH**



PROGRAM BIOASEKURACJI

W dniu 15 lipca 2017 r. weszła w życie nowa edycja Programu bioasekuracji, wprowadzona w drodze rozporządzenia Ministra Rolnictwa i Rozwoju Wsi z dnia 12 lipca 2017 r. zmieniającego rozporządzenie w sprawie wprowadzenia „Programu bioasekuracji mającego na celu zapobieganie szerzeniu się afrykańskiego pomoru świń” na lata 2015-2018

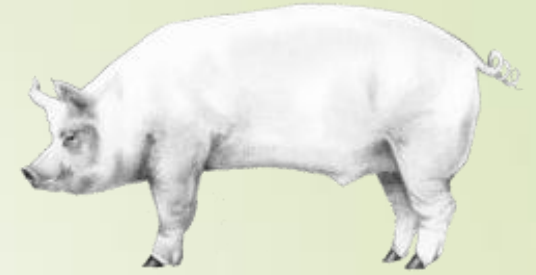
**SZCZEGÓŁY W PRZEKAZANYCH
MATERIAŁACH**



ASF – Strategia zwalczania ognisk



Zwalczanie ASF w populacji świń



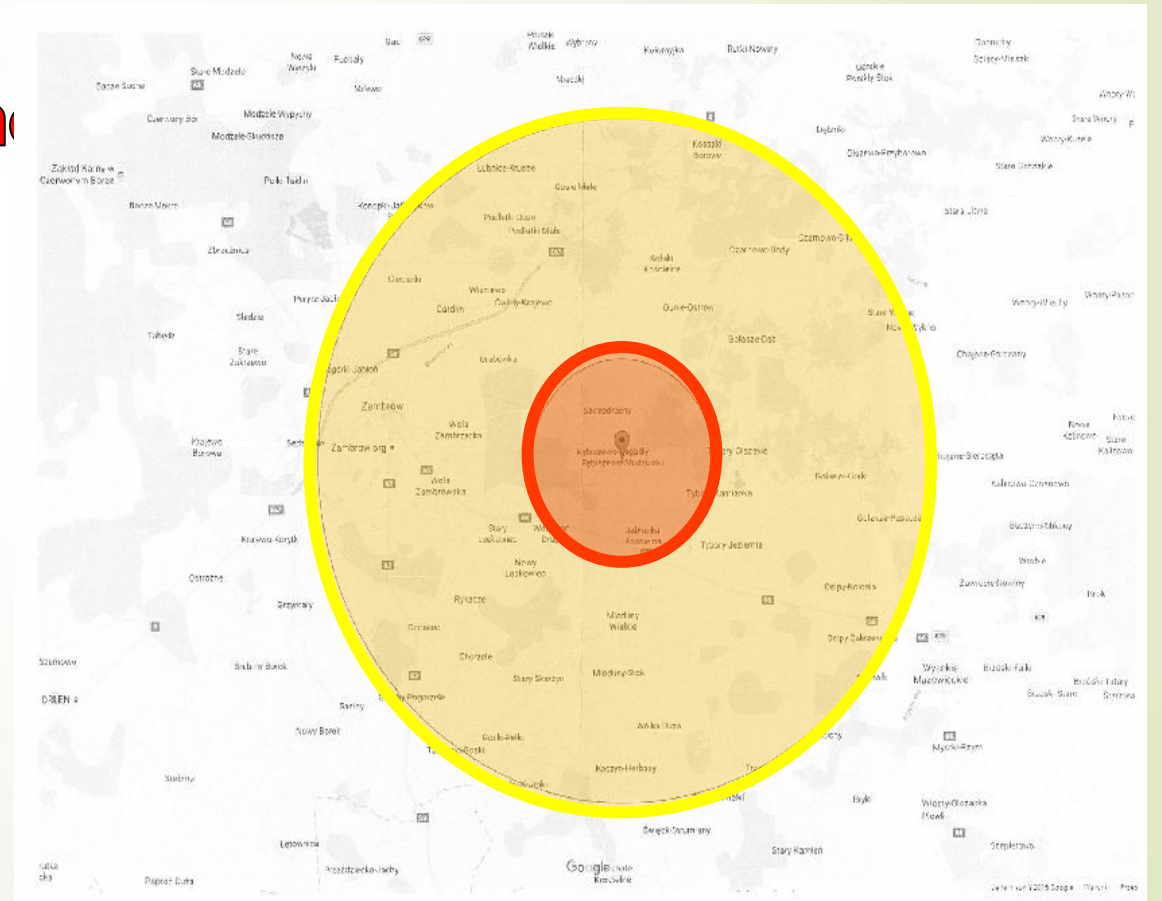
Środki w przypadku stwierdzenia obecności afrykańskiego pomoru świń w gospodarstwie

- Niezwłoczne zabicie wszystkich świń w gospodarstwie pod urzędowym nadzorem (pełna rekompensata)
- Zniszczenie lub unieszkodliwienie, pod urzędowym nadzorem, zwłok świń (paszy, ściółki itp.)
- Dezynsekcja pomieszczeń, w których przebywały świnie, środków transportu używanych do transportu świń lub ich tusz oraz sprzętu itp.

Istnieje obowiązek notyfikacji każdego ogniska ASF do KE oraz OIE

Zwalczanie ASF w populacji świń. Po stwierdzeniu ASF w gospodarstwie.

- **Wyznaczenie strefy zapowietrzonych**
 - 3km wokół ogniska
- **Wyznaczenie strefy zagrożonej**
 - dalsze 7 km wokół ogniska.





Zwalczanie ASF w populacji świń. Po stwierdzeniu ASF w gospodarstwie.

- **Ubój pod nadzorem PLW** – w gospodarstwach znajdujących się w strefie zapowietrzonej niespełniających zasad bioasekuracji.
- **w takim przypadku nie przysługuje odszkodowanie** -

W 2017 r. poddano ubojowi 6099 szt.



Zwalczanie ASF w populacji świń. Po stwierdzeniu ASF w gospodarstwie.

- **Oznakowanie wjazdów i wyjazdów do strefy zapowietrzonej**
 - na drogach zarządcy dróg;
- **Ustawienie i utrzymanie mat dezynfekcyjnych**
 - wjazd do gospodarstwa właściciel, drogi zarządcy dróg.



Zwalczanie ASF w populacji świń. Obszar zapowietrzony i zagrożony

- **zakaz wywożenia świń z gospodarstw;**
- **nakaz niezwłocznego powiadamiania PLW przez wszystkich posiadaczy świń o wszystkich przypadkach padłych/chorych świń w gospodarstwie perlustracje**

Ogniska ASF

Zwalczanie ASF w populacji świń. Ponowne umieszczenie świń w gospodarstwie

- ➔ pod nadzorem PLW
- ➔ po upływie **40 dni** od dnia ukończenia czyszczenia i odkażania (ew. dezynsekcji)
- ➔ przy użyciu świń wskaźnikowych
- ➔ po upływie **45 dni** następuje ponowne pobranie próbek od w/w świń i przeprowadzenie badań w kierunku ASF
- ➔ jeśli wyniki wszystkich badań są ujemne – ponowne zasiedlenie

Symulacja kosztów w przypadku wystąpienia ASF u świń domowych

1. Liczba gospodarstw - 484
2. Liczba zwierząt n = 64.198
3. Średnia masa ciała świni -50 kg
4. Średnia cena za kg. żywca -5,20 zł

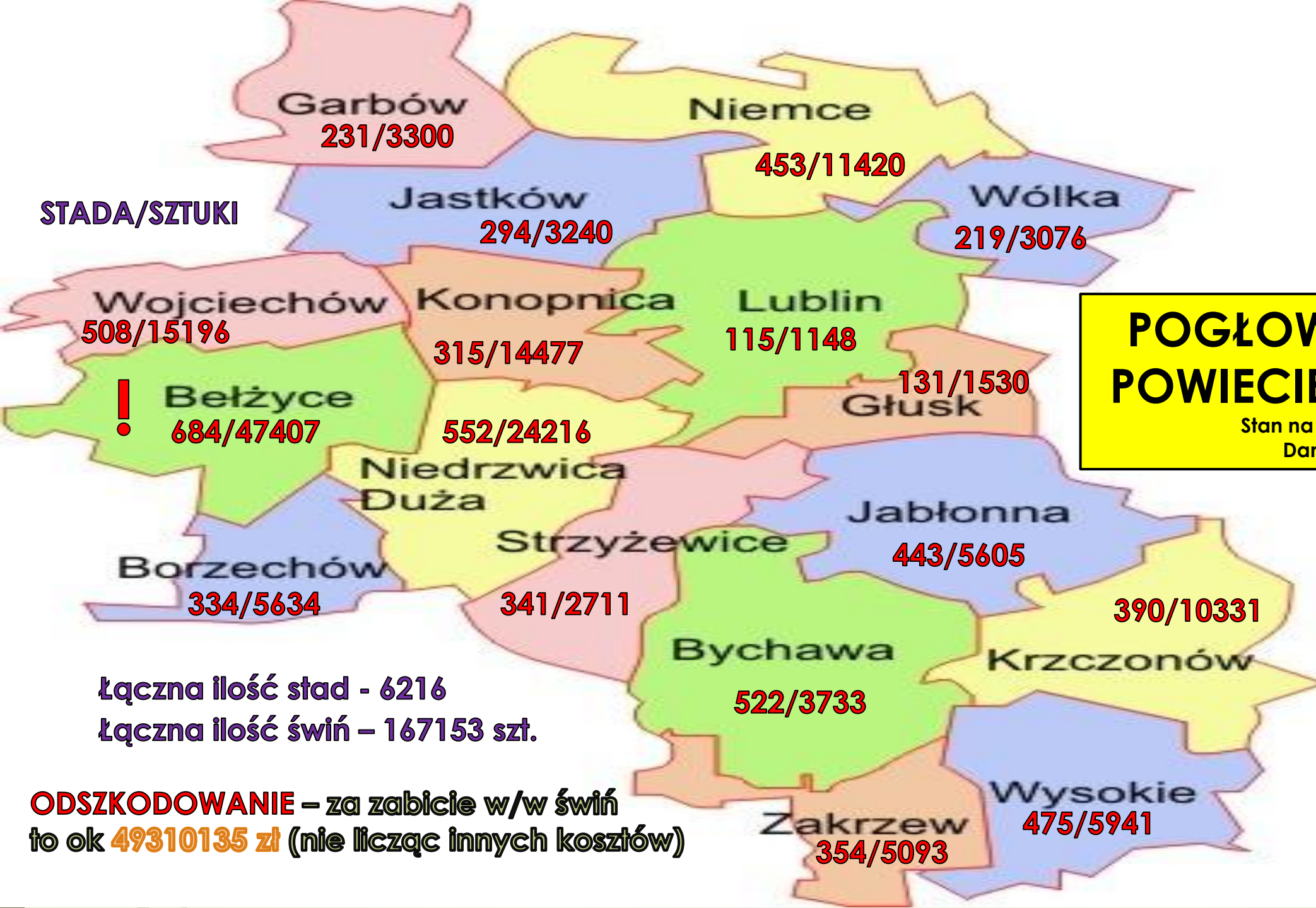
RAZEM: 36.682.300 zł – przy założeniu, że likwidacji ulegnie 100% stad.
Gdy likwidacji ulegnie 80% gospodarstw sumaryczne koszty wyniosą: **29.345.840 zł**

Średni koszt likwidacji stada w strefie zagrożonej w gospodarstwie średniotowarowym = **75.789 zł**

Składowe kosztów:

1. Odszkodowanie za zwierzęta: 16.691.480 zł
2. Zabicie zwierząt: 3.209.900 zł
3. Utylizacja zwierząt: 11.555.640 zł
4. Odszkodowanie za paszę: 2.129.600 zł
5. Utylizacja pasz: 425.920 zł
6. Dezynfekcja: 968.000 zł
7. Inne koszty: 400.000 zł
8. Badania lab.: 4.181.760 zł





**POGŁOWIE ŚWIŃ W
POWIECIE LUBELSKIM**
 Stan na styczeń 2017
 Dane ARiMR

Łączna ilość stad - 6216
 Łączna ilość świń - 167153 szt.

ODSZKODOWANIE - za zabicie w/w świń
 to ok **49310135 zł** (nie licząc innych kosztów)

WARUNKI KONIECZNE DO SKUTECZNEJ WALKI Z ASF



Inspekcja Weterynaryjna

nie jest w stanie samodzielnie zwalczyć, niektórych chorób zakaźnych zwierząt.

Wystąpienie chorób, zakaźnych zwierząt zwalczanych z urzędu, powoduje dotkliwe straty gospodarcze dla kraju oraz powoduje reperkusje polityczne i międzynarodowe.



WSPÓŁPRACA



USTAWA z dnia 11 marca 2004 r. o ochronie zdrowia zwierząt oraz zwalczaniu chorób zakaźnych zwierząt

art.54 ust.3. **Organy administracji rządowej i jednostek samorządu terytorialnego,** podmioty prowadzące działalność w zakresie oraz podmioty dysponujące środkami materiałowymi i technicznymi, których udział jest niezbędny przy zwalczaniu chorób zakaźnych zwierząt, **współpracują z organami Inspekcji Weterynaryjnej przy opracowaniu i realizacji planów gotowości.**

ust.4. Realizacja zadań wynikających z planów gotowości przez podmioty wymienione w ust. 3 jest finansowana **ze środków budżetu państwa** przeznaczonych na zwalczanie chorób zakaźnych zwierząt.

PLANY GOTOWOŚCI

USTAWA z dnia 11 marca 2004 r. o ochronie zdrowia zwierząt oraz zwalczaniu chorób zakaźnych zwierząt

Art.54 ust.5. Działania w zakresie sporządzania, aktualizacji i realizacji planów gotowości powiatowy lekarz weterynarii, wojewódzki lekarz weterynarii i Główny Lekarz Weterynarii wykonują odpowiednio przy pomocy powiatowego, wojewódzkiego i krajowego zespołu kryzysowego.

Art.54 ust.6. W skład zespołów kryzysowych wchodzi pracownicy Inspekcji Weterynaryjnej oraz przedstawiciele organów administracji rządowej, jednostek samorządu terytorialnego i podmiotów, których udział jest niezbędny w zwalczaniu chorób zakaźnych zwierząt.

Art.54. ust.7. Przedstawiciele, o których mowa w ust. 6, są wyznaczani przez organy administracji rządowej i jednostek samorządu terytorialnego oraz podmioty, których udział jest niezbędny w zwalczaniu chorób zakaźnych zwierząt, na wniosek odpowiednio powiatowego lekarza weterynarii, wojewódzkiego lekarza weterynarii lub Głównego Lekarza Weterynarii.

OBOWIĄZKI ORGANÓW I PODMIOTÓW

Zasady współpracy organów administracji rządowej i samorządowej oraz innych podmiotów w zakresie tworzenia planów gotowości zwalczania chorób zakaźnych określono w

rozporządzeniu MRiRW z 26 maja 2004r. w sprawie zakresu i warunków współpracy organów administracji rządowej i jednostek samorządu terytorialnego oraz innych podmiotów w tworzeniu planów gotowości zwalczania chorób zakaźnych zwierząt (Dz.U.Nr129,poz.1372).



Rozporządzeniu MRiRW z 26 maja 2004r. w sprawie zakresu i warunków współpracy organów administracji rządowej i jednostek samorządu terytorialnego oraz innych podmiotów w tworzeniu planów gotowości zwalczania chorób zakaźnych zwierząt (Dz.U.Nr129,poz.1372).

§ 1. Rozporządzenie określa:

- 1) zakres i warunki współpracy organów administracji rządowej i jednostek samorządu terytorialnego oraz podmiotów, których udział jest niezbędny w zwalczaniu chorób zakaźnych zwierząt, w tworzeniu planów gotowości zwalczania chorób zakaźnych zwierząt, zwanych dalej „planami gotowości, oraz realizacji działań wynikających z tych planów;
- 2) zakres udziału w zespołach kryzysowych przedstawicieli organów administracji rządowej i jednostek samorządu terytorialnego oraz podmiotów, o których mowa w pkt 1.

Zadania Powiatowego Centrum Zarządzania Kryzysowego PCZK – zgodnie z Polskim Weterynaryjnym Planem Gotowości Zwalczenia ASF

Odpowiedzialność za zwalczanie choroby w powiecie spoczywa na **Staroście lub Prezydencie Miasta** - który ceduje odpowiedzialność funkcjonalną z tytułu takich działań, na właściwego terytorialnie **Powiatowego Lekarza Weterynarii**.

Powiatowy Lekarz Weterynarii jest członkiem Powiatowego Zespołu Zarządzania Kryzysowego (PZZK).

Zadania Starosty Powiatu



- przewodniczenie PCZK,
- koordynacja wszystkich służb działających w ramach PCZK,
- współdziałanie z jednostkami administracji samorządowej oraz podmiotami gospodarczymi w zakresie wykorzystania ich sił i środków do zwalczania ASF,
- wydawanie zarządzeń, obwieszczeń i upoważnień, zawieranie umów,
- realizacja polityki medialnej

ZADANIA POWIATOWEGO LEKARZA WETERYNARII



Po przyjęciu zawiadomienia o podejrzeniu wystąpienia ASF

- zarejestrowanie zgłoszenia o podejrzeniu wystąpienia ASF,
- powiadomienie Wojewódzkiego Lekarza Weterynarii o zgłoszeniu podejrzeniu wystąpienia ASF oraz aktywacja PZK,
- wysłanie grupy PLW do ogniska celem jego „opracowania”,
- wydanie decyzji o podejrzeniu wystąpienia ASF.

Po wykluczeniu podejrzenia wystąpienia ASF w ognisku

- powiadomienie Wojewódzkiego Lekarza Weterynarii o wykluczeniu podejrzenia wystąpienia ASF i wstrzymanie prac podjętych przez PZK,
- wydanie decyzji uchylającej decyzję o podejrzeniu wystąpienia ASF.

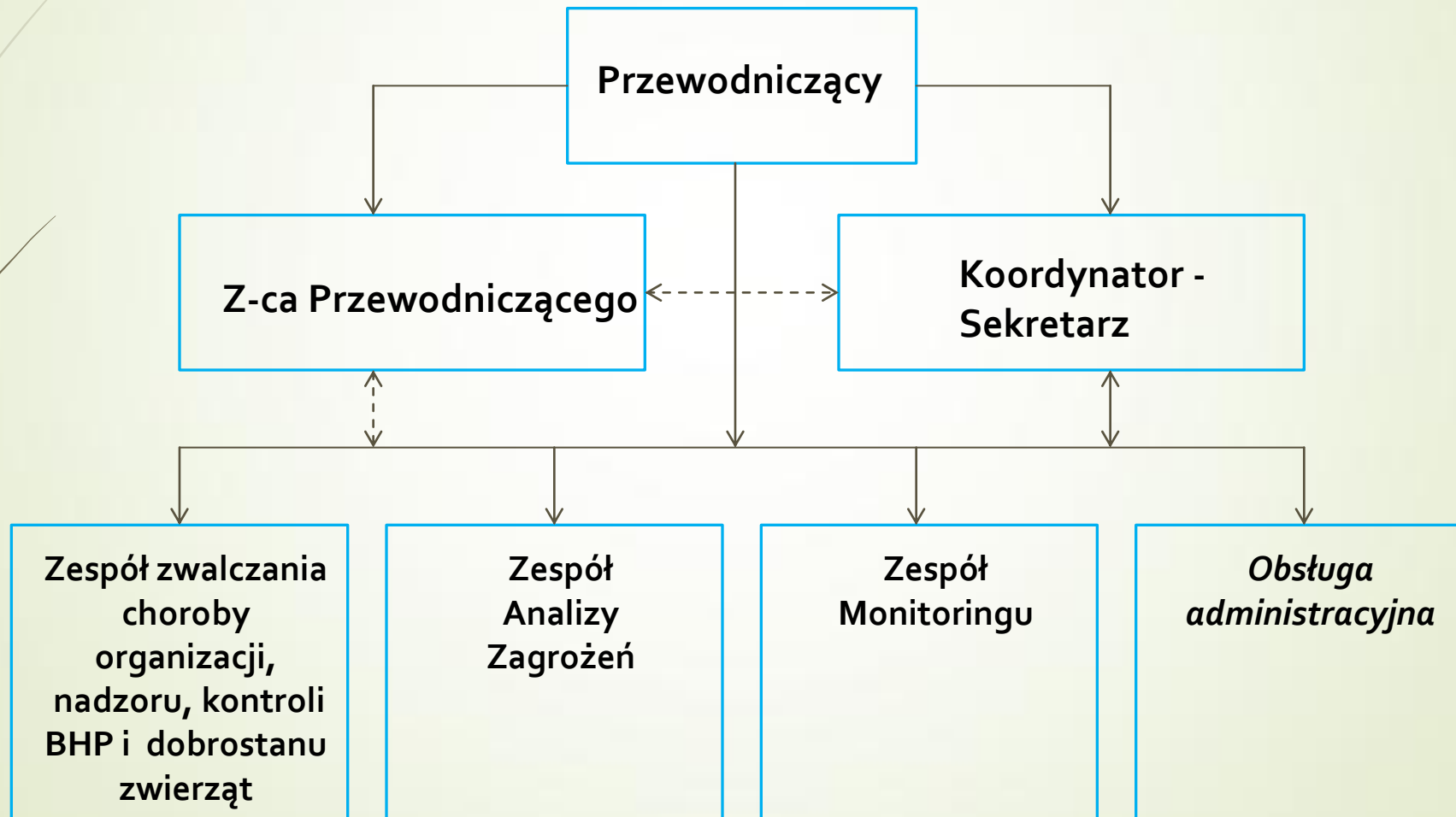
Po potwierdzeniu wystąpienia ASF w ognisku

- przekazanie informacji o stwierdzeniu ASF Staroście, który aktywuje Powiatowe Centrum Zarządzania Kryzysowego (PCZK). PLW zostaje zastępcą przewodniczącego Powiatowego Centrum Zarządzania Kryzysowego (PCZK),
- na podstawie [art. 22](#) „ustawy zakaźnej” wydanie decyzji o stwierdzeniu ogniska lub ognisk choroby, raportowanie do Wojewódzkiego Lekarza Weterynarii i Głównego Lekarza Weterynarii,
- przeprowadzanie analizy stanu zagrożenia,
- przygotowanie projektu wystąpienia do Wojewody w sprawie wydania Rozporządzenia w sprawie określenia okręgów zapowietrzonych i zagrożonych jak i ochronnych oraz wnioskowanie o wprowadzenie ograniczeń określonych w [art.23](#) „ustawy weterynaryjnej”. Projekty wystąpień wraz z uzasadnieniem przekazuje WLW,
- występowanie o odpowiednie środki finansowe z rezerw budżetu wojewody na zwalczanie choroby,
- wnioskowanie o wsparcie PZK przez WZK,
- ścisła współpraca z Wojewódzkim Zespołem Kryzysowym przy Wojewódzkim Lekarzu Weterynarii,
- dokonywanie wyceny wartości użytkowej zwierząt,

Po potwierdzeniu wystąpienia ASF w ognisku c.d

- nadzorowanie i koordynowanie wybijania zwierząt,
- nadzorowanie i koordynowanie utylizacji zwłok zwierzęcych,
- koordynowanie możliwości uboju zwierząt rzeźnych uwzględniając dobrostan zwierząt,
- nadzorowanie i koordynowanie prowadzenia zabiegów oczyszczania i dezynfekcji,
- prowadzenie szkolenia pracowników fachowych i innych niezbędnych Służb jak także przedstawicieli związków i organizacji rolniczych i producenckich oraz Kół Łowieckich,
- współdziałanie z instytucjami i organizacjami niezbędnymi do zwalczania choroby,
- zabezpieczenie przepływu informacji i sporządzanie raportów dla Głównego Lekarza Weterynarii i Wojewódzkiego Lekarza Weterynarii,
- opracowanie materiałów informacyjnych dla mediów. Komunikat zostaje przekazany do wiadomości mediów po akceptacji WLW.

Schemat organizacyjny Powiatowego Zespołu Kryzysowego przy Powiatowym Lekarzu Weterynarii - PZK





Komendant Powiatowy Policji:

- zabezpieczenie i blokada wjazdowych i wyjazdowych dróg w obszarze zapowietrzonym i zagrożonym,
- kontrola ruchu kołowego i pieszego w obszarze zakazonym i zagrożonym.

Komendant Miejskiej / Powiatowej Straży Pożarnej:

- prowadzenie dezynfekcji wraz z ekipą dezynfekcyjną w obszarze zapowietrzonym i w razie potrzeby w zagrożonym,
- wsparcie w wykonaniu zadań związanych z utylizacją zwłok zwierzęcych.

Powiatowy Inspektor Sanitarny:

- kontrola obrotu detalicznego mięsa w obszarze zapowietrzonym i zagrożonym,
- zabezpieczenie obiektów podlegających nadzorowi przed rozprzestrzenianiem ASF

Miejski / Powiatowy Zarząd Dróg i Mostów:

- oznakowanie przy współudziale powiatowej policji dróg wjazdowych i wyjazdowych w obszarze zakażonym i zagrożonym,
- wykorzystanie ciężkiego sprzętu do kopania dołów na grzebowiskach dla zwierząt.

Zakład Oczyszczania Miasta (Zakład Gospodarki Komunalnej):

- wywóz nieczystości pochodzących z obszaru zakażonego i zagrożonego i ich dezynfekcja lub utylizacja.

Sołtysi:

- pomoc w zakresie pozyskiwania szczegółowych informacji dotyczących miejscowości, gospodarstw, zasad współżycia społeczności lokalnej,
- współpraca z lekarzami weterynarii w trakcie prowadzenia zwalczania ASF (logistyka–zapewnienie zaopatrzenia i funkcjonowania miejscowości i poszczególnych gospodarstw domowych).

Plany Gotowości

Działania w ramach Planów Gotowości:

↓
Podejrzenie choroby – tylko IW

↓
Stwierdzenie choroby

↓
Działania w ognisku

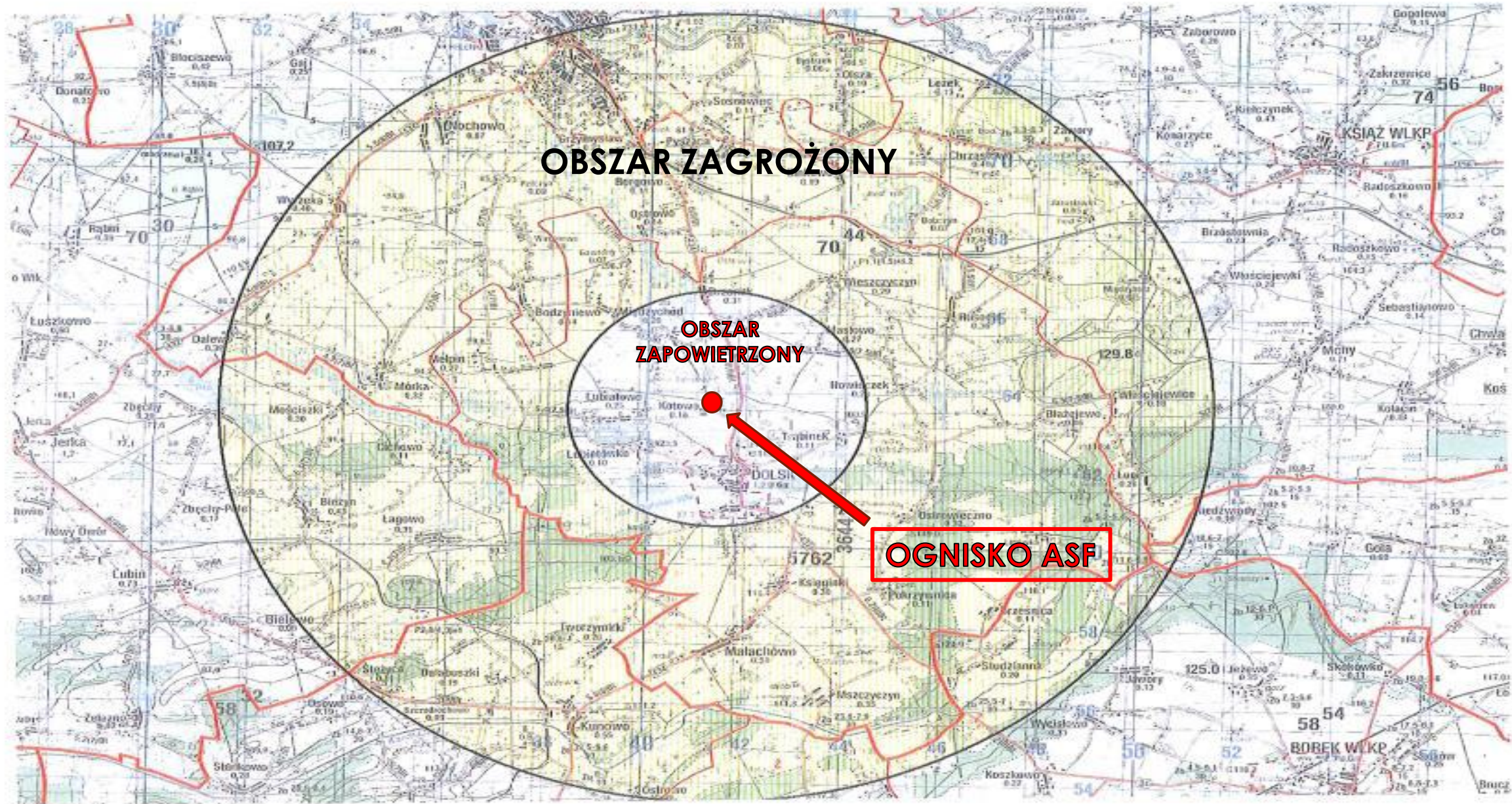
(Decyzja PLW)

*Może być potrzebna
pomoc innych służb*

↓
Działania w obszarach

(Rozporządzenie PLW lub Wojewody)

*Zawsze jest potrzebna
pomoc innych służb !*



OBSZAR ZAGROŻONY

OBSZAR ZAPOWIETRZONY

OGNISKO ASF

Działania w ognisku –pomoc innych służb

1. Asysta Policji (Problemy z właścicielem, nadmierne zainteresowanie mediów lub innych osób trzecich chcących wejść do ogniska lub je opuścić).

2. Pomoc PSP w dezynfekcji dużych powierzchni, powierzchni z trudnym dojściem, jeżeli siły i środki IW będą niewystarczające.

3. Pomoc Samorządu w załatwieniu osób i sprzętu do prac pomocniczych np. załadunku poddanych eutanazji zwierząt (np. świń, drobiu), przygotowaniu powierzchni do dezynfekcji, przeniesieniu sprzętu do spalania, zakopanie itp.

Działania w ognisku –pomoc innych służb

4.Pomoc Samorządu w przypadku grzebania martwych zwierząt, zorganizowanie koparki i/lub pojazdu do przewiezienia martwych zwierząt w gospodarstwie, załadunek.

5.WIOŚ ocena szkodliwości dla środowiska zagrzebania zwierząt na wybranym terenie (podjęcie decyzji).

6.Zakład Utylizacyjny –odbiór i przewóz martwych zwierząt i/lub produktów z tych zwierząt do utylizacji.

7.Asysta Policji w transporcie zwierząt do Utylizacji (konwój), po wcześniej zaplanowanej i uzgodnionej trasie.

Działania w obszarach –pomoc innych służb

Spotkanie, w którym uczestniczą inne służby, inspekcje, samorząd-ustalają planowany obszar (praca na mapie) oraz wprowadzane restrykcje. Skład zależny od sytuacji oraz potrzeb.

***Zawsze uczestniczą:** Samorząd lokalny, PLW, Policja, Zarząd Dróg, PSP, CZK.*

Wielkość obszaru oraz wprowadzane restrykcje przedstawia PLW.

Po ustaleniach PLW wydaje rozporządzenie lub wnioskuje do WLW o wydanie rozporządzenia przez Wojewodę.

Należy mieć na uwadze jak najszybsze wprowadzenie w życie rozporządzenia!!!

ROZPORZĄDZENIE NR 3 WOJEWODY LUBELSKIEGO

z dnia 1 sierpnia 2017 r.

w sprawie zwalczania afrykańskiego pomoru świń na terenie powiatu bialskiego, parczewskiego i włodawskiego

Na podstawie art. 46 ust. 3 pkt 1, 2, 3, 4, 7, 8d i 8f ustawy z dnia 11 marca 2004 r. o ochronie zdrowia zwierząt oraz zwalczaniu chorób zakaźnych zwierząt (Dz.U. z 2014 r. poz. 1539, z 2015 r. poz. 266 i 470 oraz z 2016 r. poz. 1605), w związku z wyznaczeniem w dniu 28 lipca 2017 r. ogniska choroby zakaźnej zwierząt podlegającej obowiązkowi zwalczania, tj. afrykańskiego pomoru świń u świń w gospodarstwie w miejscowości Mosty, gmina Podedwórze, powiat parczewski, dla którego obszar zagrożony przekracza granice jednego powiatu do powiatu bialskiego i włodawskiego, a jednocześnie powiększa obszar zagrożony, określony w Rozporządzeniu nr 3 Powiatowego Lekarza Weterynarii we Włodawie z dnia 28 lipca 2017 r. wokół ogniska wyznaczonego 27 lipca 2017 r. w gospodarstwie położonym w miejscowości Stawki, gmina Włodawa, zarządza się, co następuje:

§ 1. Określa się:

- 1) obszar zapowietrzony w powiecie włodawskim wokół ogniska afrykańskiego pomoru świń wyznaczonego w miejscowości Stawki, o promieniu około 3 km wokół ogniska choroby, obejmujący teren gmin Włodawa i Hanna, gdzie zewnętrzną granicę obszaru zapowietrzonego określa się w sposób następujący:
 - a) od wschodu: od styku północnej granicy gminy Włodawa z rzeką Bug granicę obszaru stanowi rzeka Bug do słupa granicznego numer 1149;
 - b) od południa: od słupa granicznego 1149 granicę obszaru stanowi droga polna wzdłuż granicy działki numer 459 do drogi lokalnej w miejscowości Różanka, następnie ta droga lokalna do drogi 816, droga 816 na południe do skrzyżowania z drogą Kolonia Różanka, droga Kolonia Różanka do drogi polnej między działkami numer 275 i 332, ta droga do linii energetycznej, linia energetyczna w kierunku zachodnim do drogi polnej, następnie ta droga polna do granicy lasu przy działce numer 220, droga leśna przez działkę numer 209 w kierunku zachodnim do drogi prowadzącej do Korolówki Osady, następnie ta droga do skrzyżowania z drogą leśną przy

Realizacja rozporządzenia –pomoc innych służb



- **Zwiększone patrole Policji, lokalnych służb porządkowych oraz Inspekcji Transportu Drogowego na obszarach sprawdzające i egzekwujące realizację rozporządzenia, w tym zakaz wywozu z obszaru zapowietrzonego i zagrożonego żywych zwierząt oraz ich zwłok i mięsa.**
- **Obsada Punktów kontroli na granicy obszarów - 24h.**

Realizacja rozporządzenia – pomoc innych służb



Jeśli znajdzie potrzeba:

- Policja udostępnia asystę własnym środkiem transportu, w celu przewozu próbek do badań diagnostycznych (próbki odpowiednio zabezpieczone będą przewożone przez osobę wyznaczoną przez PLW);
- Policja udziela asysty na obszarze zapowietrzonym lub zagrożonym, jeśli interwencja będzie wymagana dla zachowania wprowadzonego porządku.

Realizacja rozporządzenia –pomoc innych służb



- Pomoc w rozwożeniu roztworów środków dezynfekcyjnych na obszarach (do punktów kontroli na granicach obszarów, uzgodnionych z PLW gospodarstwach).



Zadania gmin



- **Przygotowanie i ustawienie – w uzgodnieniu z PLW i zarządcami dróg-tablic informacyjnych na granicach obszarów zapowietrzonego i zagrożonego. Wzór tablic ustalany z PLW,**
- Utworzenie i utrzymanie mat dezynfekcyjnych w Punktach kontroli
- Ewentualna pomoc wraz z PSP w budowie mat dezynfekcyjnych w ognisku choroby oraz prowadzeniu dekontaminacji ludzi i sprzętu,
- Ewentualne inne czynności o znaczeniu publicznym.

Zadania gmin



- Przygotowanie razem z zarządem dróg i Policją objazdów wg wskazań PLW.
- Prowadzenie akcji informacyjnej w obszarze zapowietrzonym i zagrożonym oraz na terenach graniczących z tymi obszarami, w celu zmniejszenia ryzyka rozprzestrzeniania się choroby zakaźnej. Treść ulotki, informacyjnej przygotowuje PLW.

Zadania Polskiego Związku Łowieckiego



- **Rozpoznawanie i zgłaszanie zagrożeń wśród zwierząt dzikich (np. pryszczycza, klasyczny i afrykański pomór świń, HPAI).**
- **Odstrzały sanitarne i redukcyjne**
- **Akcja informacyjna wśród myśliwych**
- **Pobieranie prób wśród zwierząt dzikich**
- **Działania prewencyjne dot. gospodarowania zwierzyną łowną w sytuacji zagrożenia**

Zadania wszystkich służb i inspekcji

- Wzajemna wymiana informacji i potrzebnych danych;
- Przygotowanie informacji dla mediów dla osób, które będą uprawnione do udzielania wywiadu;
- Ocena poniesionych oraz planowanych kosztów, związanych z realizacją Planów Gotowości oraz wnioskowanie o przyznanie środków finansowych.



Zasady finansowania zwalczania afrykańskiego pomoru świń



- ▶ „Zapłata z budżetu państwa za wszelkie udokumentowane koszty i czynności wykonywane z polecenia Inspekcji Weterynaryjnej na podstawie decyzji administracyjnej.”

Rezerwa budżetowa na wypadek nieprzewidzianych wydatków

- ▶ Środki finansowe na pokrycie wydatków, wykraczających poza bieżące koszty funkcjonowania Inspekcji Weterynaryjnej, a związane ze zwalczaniem ognisk choroby pochodzą z rocznej rezerwy budżetowej państwa. Minister Rolnictwa i Rozwoju Wsi posiada rezerwę celową na zwalczanie chorób zakaźnych zwierząt zapisaną w ustawie budżetowej określającej środki na dany rok budżetowy.

Dodatkowe źródła finansowania w sytuacjach klęski żywiołowej

- ▶ W przypadku utrzymującej się lub szerzącej choroby, istnieje potrzeba sfinansowania zwalczania jej przez Skarb Państwa, który zabezpieczy niezbędne dodatkowe źródła pozyskania środków finansowych, a nieprzewidziane w budżecie rocznym, które są uruchamiane odrębnym aktem prawnym wprowadzającym zmiany w ustawie budżetowej.

DZIĘKUJĘ ZA UWAGĘ

